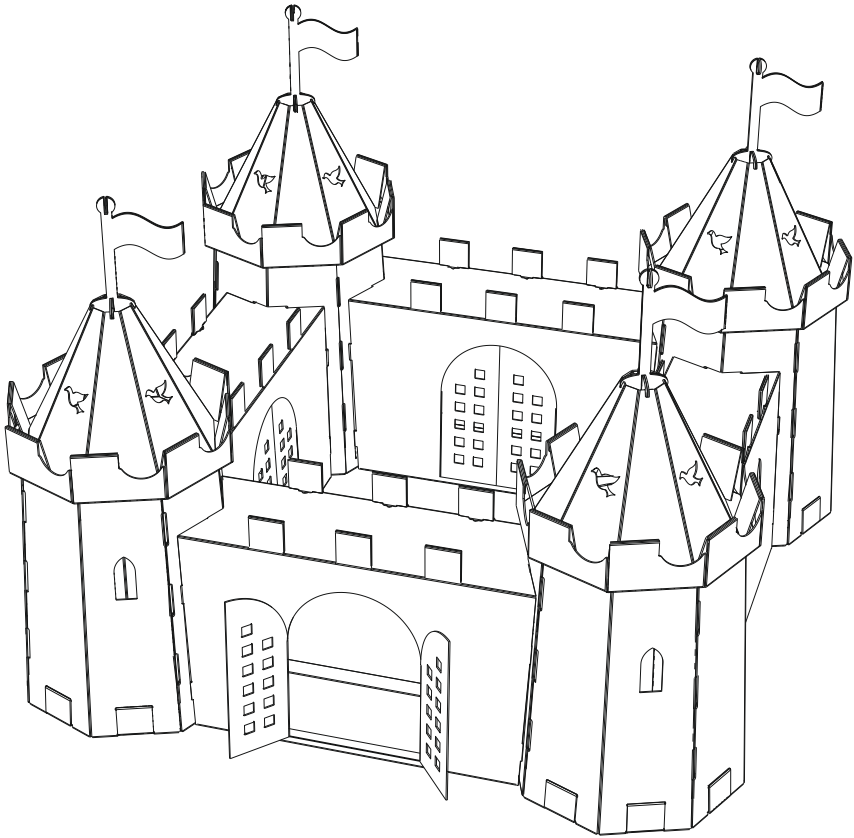




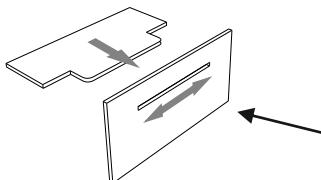
# WIELKI ZAMEK KRÓLEWSKI Z TEKTRY

## instrukcja składania



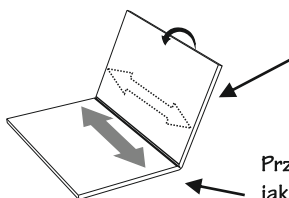
## Zanim rozpoczniesz składanie:

- Zabawka osiąga zakładaną sztywność i trwałość dopiero po jej złożeniu, składanie jej wg schematu przedstawionego na drugiej stronie zapobiegnie naddarciom elementów lub ich zaginaniu się w niewłaściwych miejscach.
- Zawsze przy łączeniu poszczególnych części ze sobą, pamiętaj aby element, do którego mocowana jest dana część, przytrzymywać z przeciwnej strony ręką, tak aby nie uległ on uszkodzeniu pod naporem mocowanej części.



tutaj przytrzymuj ręką,  
jak najbliżej otworu, o ile  
to możliwe, na całej jego  
długości

- Przy zaginaniu elementów wzdłuż przetłoczeń (bigów), jedną stroną elementu przytrzymuj ręką wzdłuż przetłoczenia i jak najbliżej niego, a drugą ręką zaginaj element przykładając ją z przeciwnej strony blisko linii przetłoczenia i starając się działać równomierną siłą na jak największą powierzchnię.



Zaginaj z przeciwnej strony, działaj siłą  
równomiernie na jak największą powierzchnię.

Przytrzymuj ręką wzdłuż przetłoczenia,  
jak najbliżej niego.

- Na stronie obok znajduje się wykaz wszystkich elementów zabawki.
- Każdy element ma swój numer.
- Aby poprawnie złożyć zabawkę postępuj wg ścieżki pokazanej na drugiej stronie i dodawaj poszczególne elementy w kolejności zaznaczonej na ścieżce.

## Informacje o zabawce:

- Liczba elementów: 64
- Czas składania: 45 min.
- Liczba osób potrzebnych do złożenia: dwie
- Poziom trudności: średni

## Ostrzeżenia:

- Zabawka przeznaczona dla dzieci od 18 miesiąca życia.
- Zabawka przeznaczona do użytku tylko pod nadzorem osoby dorosłej.
- Przechowywać i użytkować w suchym miejscu z dala od otwartego ognia.

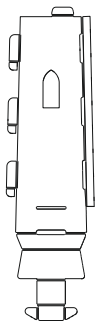
## Ważne informacje:

- Teksturowe elementy zabawki zostały zaopatrzone w bezpieczną, pofalowaną krawędź, zapobiegającą ewentualnym skaleczeniom. W trakcie użytkowania produktu zaleca się jednakże systematyczne jego kontrolowanie w celu eliminacji uszkodzeń mogących potencjalnie prowadzić do skaleczenia.
- Produkt spełnia wymogi dyrektywy 2009/48/EC w sprawie bezpieczeństwa zabawek.

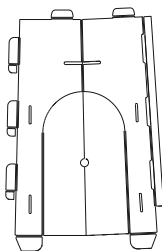
# Zestawienie elementów:

widok od strony wewnątrz

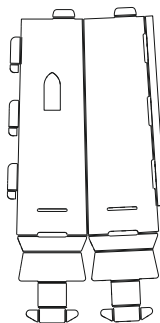
8x ①



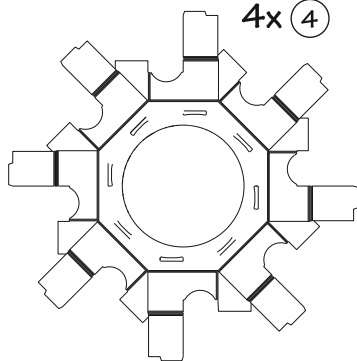
8x ②



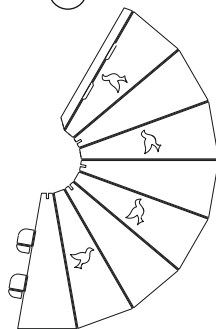
8x ③



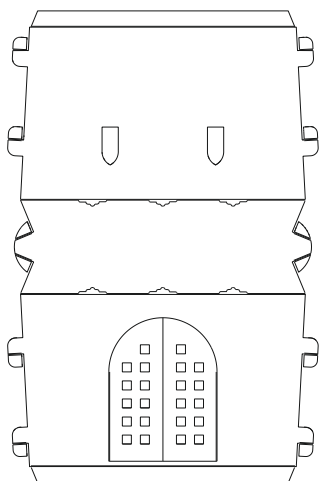
4x ④



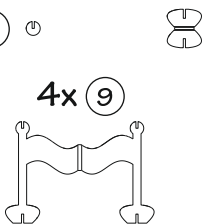
4x ⑤



4x ⑥



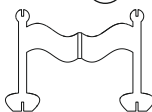
8x ⑦



4x ⑧



4x ⑨

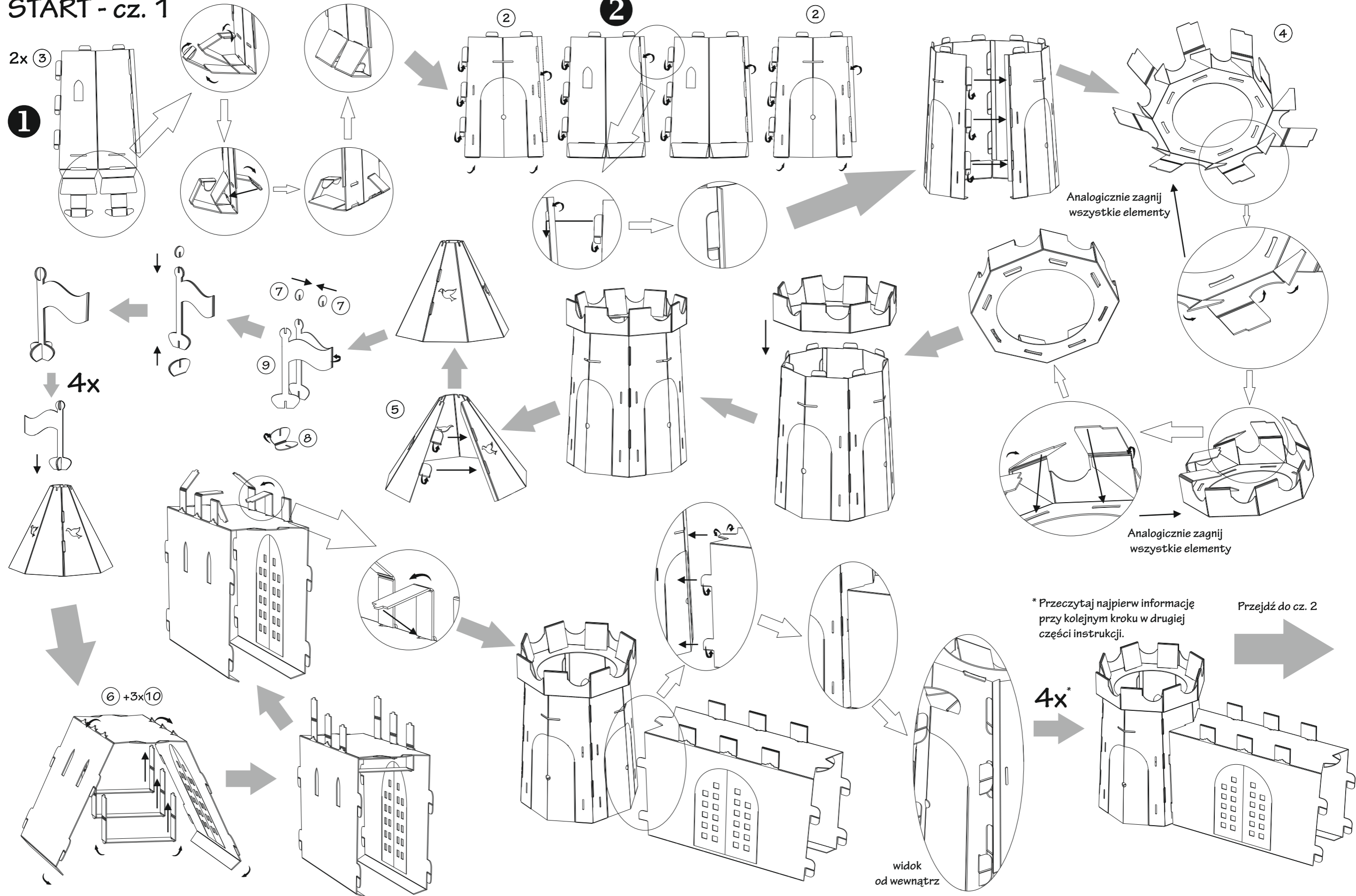


12x ⑩



# START - cz. 1

1



\*Przeczytaj najpierw informacje przy kolejnym kroku w drugiej części instrukcji.

Przejdź do cz. 2

widok od wewnątrz

4x\*

6 + 3x10

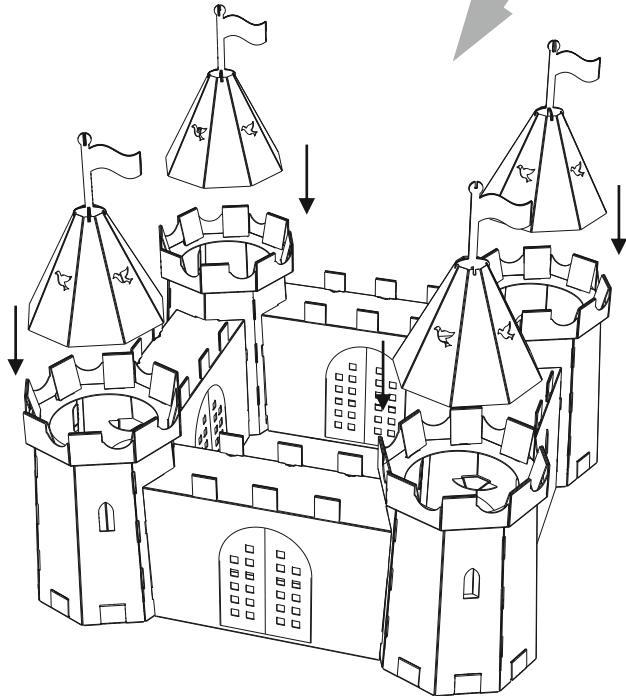
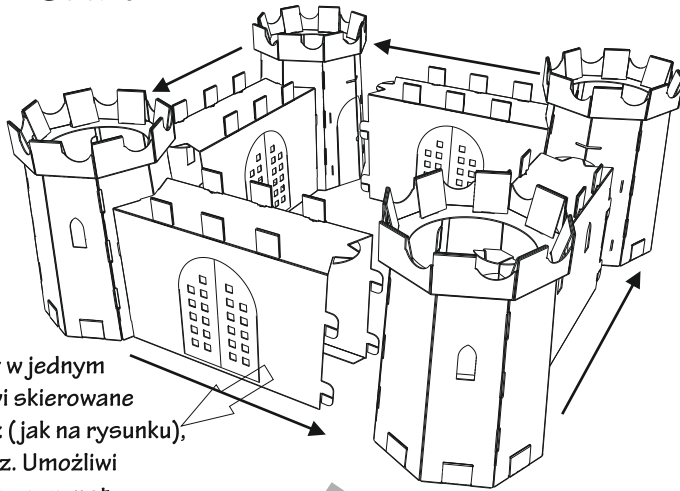
4x

Analogicznie zagnij wszystkie elementy

Analogicznie zagnij wszystkie elementy

## START - cz. 2

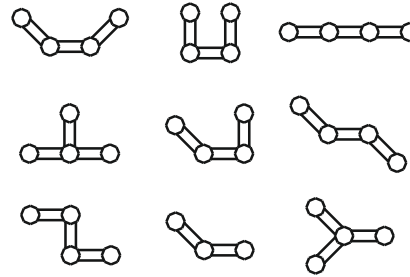
Łącząc cztery korytarze z czterema basztami zwróć uwagę na to, aby w jednym z korytarzy drzwi skierowane były na zewnątrz (jak na rysunku), a nie do wewnątrz. Umożliwi to przechodzenie z wewnątrz zamku na zewnątrz i odwrotnie.



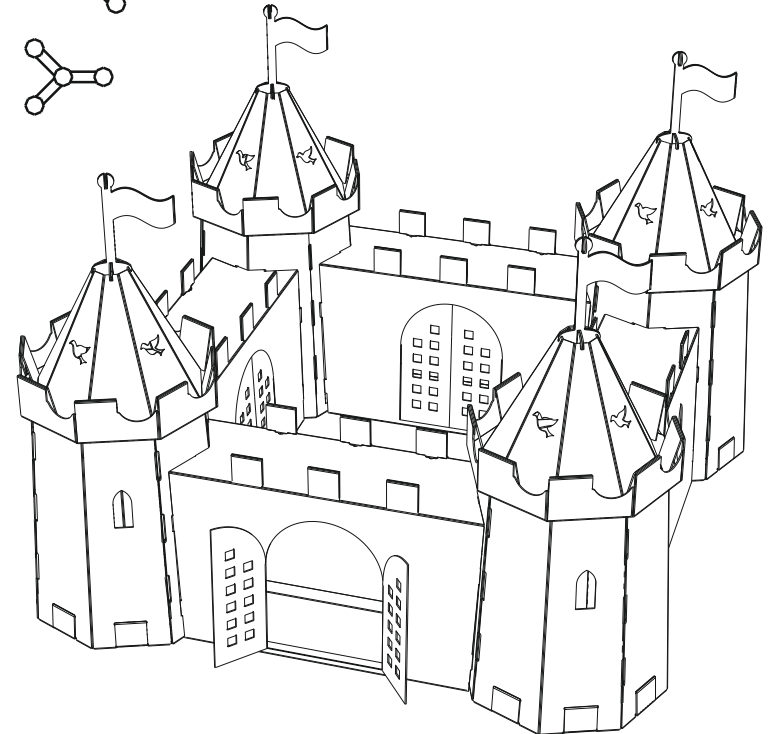
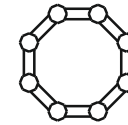
## Informacja dodatkowa

Wykorzystując elementy oznaczone numerem ① możesz zbudować basztę z wejściami usytuowanymi względem siebie pod kątem 135°. W tym celu przygotuj elementy o numerach ① i ③ tak jak przedstawiono w kroku ①, a następnie analogicznie jak w kroku ② połącz kolejno elementy o numerach: ② + ① + ② + ① + ③. UWAGA: Zastosowanie innej kolejności łączenia może utrudnić wykonanie ostatniego połączenia ścian baszty.

Poniżej możliwe kombinacje połączeń korytarzy i baszt.



Przykładowa konstrukcja po połączeniu ze sobą elementów dwóch zamków.



TEKTOY

Góry 12 b, 08-108 Korczew

[www.tektoy.pl](http://www.tektoy.pl), [biuro@tektoy.pl](mailto:biuro@tektoy.pl)

tel. 600-210-651